

# **PROFIL DESA SAMANGKI**



**DESA SAMANGKI KECAMATAN SIMBANG  
KABUPATEN MAROS**

## A. Profil Desa

### 1. Profil Wilayah Desa

Lokasi Desa Samangki berada di Kecamatan Simbang Kabupaten Maros dengan luas wilayah  $\pm 43,52 \text{ km}^2$ . Adapun batas – batas wilayah sebagai berikut :

- Sebelah Utara berbatasan Kelurahan Kalabbirang dan Kecamatan Cenrana
- Sebelah Selatan berbatasan dengan Desa Sambueja Kecamatan Simbang
- Sebelah Timur berbatasan Desa Bontomanai Kecamatan Tompobulu
- Sebelah Barat berbatasan dengan Desa Jenetaesa Kecamatan Simbang Jika

dilihat dari letak geografisnya Desa Samangki terletak antara, Koordinat Bujur 119,6916 dan Koordinat Lintang – 5,037676. Jarak antara Ibu kota Desa dengan Ibu kota Kabupaten Maros sebesar **15 Km** lewat darat, dapat di tempuh dengan menggunakan kendaraan roda dua atau roda empat dengan waktu kurang dari 1 jam, Desa Samangki memiliki jarak dari ibu kota kecamatan Simbang  $\pm 5 \text{ Km}$  dengan jarak tempuh 40 menit, Desa Samangki memiliki jarak dari ibu kota Propinsi Sulawesi Selatan  $\pm 45 \text{ Km}$  dengan jarak tempuh  $\pm 2 \text{ Jam}$ .

Desa Samangki terbagi dalam 7 Dusun, 15 RT yaitu : Dusun Samanggi, Dusun Samanggi Baru, Dusun Balangajia, Dusun Pattunuang, Dusun Tanrang, Dusun Tallasa dan Dusun Tallasa Baru.

Tabel. Data Geografis

Data Geografis	
<b>a. Batas Wilayah</b>	
1 Utara	Kelurahan Kalabbirang dan Kec. Cenrana
2 Timur	Desa Bontomanai Kecamatan Tompobulu
3 Selatan	Desa Sambueja Kecamatan Simbang
4 Barat	Desa Jenetaesa Kecamatan Simbang
<b>b. Luas Wilayah</b>	
Desa Samangki	43,25 Km <sup>2</sup>
Koordinat Bujur 119. 691617 dan Koordinat Lintang – 5. 037683	
Perincian Tiap Dusun	
1 Dusun Samanggi	4,25 Km <sup>2</sup>
2 Dusun Samanggi Baru	2,70 Km <sup>2</sup>
3 Dusun Balangajia	3,10 Km <sup>2</sup>
4 Dusun Pattunuang	9,20 Km <sup>2</sup>
5 Dusun Tallasa, Dusun Tallasa Baru dan Dusun Tanrang	24,37 Km <sup>2</sup>

Jumlah Dusun	7 (Tujuh)
Jumlah RT	15 (Lima belas)
<b>c. Orbitasi, Letak Desa</b>	
1 Jarak Desa dengan Ibu kota Kabupaten	15 Km
2 Jarak Desa dari Ibu kota ke Kecamatan	5 Km
3 Jarak dari ibu kota Propinsi Sulawesi Selatan	± 45 Km

Ketinggian tanah wilayah Desa Samangki dari permukaan laut, dengan suhu rata – rata antara **27C** sampai dengan **30C** dengan curah hujan rata – rata **1.00** mm/tahun. Dan penggunaan tanah dapat dilihat pada tabel sebagai berikut :

<b>Luas Wilayah Menurut Penggunaannya</b>		
<b>No</b>	<b>Wilayah</b>	<b>Luas Tanah</b>
1	Pemukiman	- Ha
2	Perkebunan	255 Ha
3	Pertanian	248 Ha
4	Ladang / Tegalan	410 Ha
5	Hutan	3162 Ha
6	Hutan Rakyat	430 Ha
7	Pengairan	179 Ha
8	Tadah Hujan	69 Ha
9	Perumahan / Kantor	7 Ha
10	Prasarana umum lainnya	-

<b>Data Topografi</b>	
Jenis Wilayah Desa	Dataran Rendah, Wilayah Perbukitan, dan Wilayah dataran Tinggi/Pengunungan
Iklim	Kemarau dan Penghujan
<b>Hidrologi</b>	
Tata Air Sebagian besar masyarakat Desa Samangki menggunakan mata air sungai dari pengunungan yang disalurkan dengan menggunakan pipa namun sebagian warga masih menggunakan sumur gali, untuk memenuhi kebutuhan air bersih dan keperluan hidup sehari-hari.	
<b>Klimatologi</b>	
a. Suhu	27 - 30 <sup>0</sup> C

b. Curah Hujan	1.00 mm/tahun
c. Kelembaban Udara	

## 2. Sejarah Desa

Pada awalnya Desa Samangki berada dalam Distrik Simbang (sebelum menjadi Kecamatan), yang kemudian Distrik Simbang berubah nama menjadi Kecamatan Bantimurung. Pada tahun 1999, Kecamatan Bantimurung dimekarkan menjadi 2 (dua) wilayah kecamatan yaitu Kecamatan Simbang (Definitif pada tahun 2001) dan Kecamatan Bantimurung itu sendiri. Dari pemekaran kecamatan tersebut di atas memposisikan Desa Samangki berada dalam wilayah Kecamatan Simbang sampai saat ini.

Sebelum menjadi desa difinitif kata Samangki (bahasa bugis artinya kita bersamaan tiba) atau dalam bahasa makassar disebut juga Samanggi (a'samangki), kesimpulannya bahwa pengucapan kata Samangki diucapkan oleh suku bugis sedang pengucapan Samanggi oleh suku makassar, pada awalnya Desa Samangki adalah bagian dari Desa Jenetaesa yang pada saat itu masih berstatus Rukun Kampung (RK) yaitu RK Samanggi, karena perkembangan wilayah, perkembangan penduduk serta perkembangan kebutuhan terhadap pelayanan masyarakat maka pada tahun 1989 Desa Jenetaesa dimekarkan menjadi 2 desa yaitu Desa Jenetaesa sebagai Desa Induk, sedangkan Desa Samangki sebagai Desa Pemekaran, dan pada tahun 1991 Desa Samangki resmi menjadi Desa Definitif yang dipimpin oleh **H. Husain** pada tahun 1991-2007 yaitu 2 periode, dan pada tahun 2007 dilaksanakan pemilihan kepala desa yang terpilih adalah **H. Makmur. HS** sebagai Kepala Desa untuk periode tahun 2007-2013, dan dilaksanakan kembali pemilihan kepala desa tahun 2013 yang terpilih kembali **H. Makmur. HS** sebagai Kepala Desa untuk periode 2013-2019. Kemudian pada tahun 2019 dilaksanakan pemilihan kepala desa yang terpilih **Hj. Darwana., S.Pd., M.Pd** sebagai Kepala Desa untuk periode 2019-2025. Dan kemudian pada 1 juli 2024 di lakukan pengesahan perpanjangan masa jabatan kepala desa di lingkup pemerintah kabupaten maros dengan masa jabatan 15 mei 2019 - 15 mei 2027.

Tabel. Sejarah kepemimpinan Desa Samangki

No.	Tahun	Nama Kepala Desa	Keterangan
1.	1991 s/d 2007	Dipimpin oleh H. Husain	Desa Defenitif
2.	2007 s/d 2013	Dipimpin oleh H. Makmur. HS	Periode I
3.	2013 s/d 2019	Dipimpin oleh H. Makmur. HS	Periode II
4	2019 s/d 2027	Dipimpin oleh Hj. Darwana, S.Pd	Periode I

## **B. Pemerintahan Desa**

### **1. Visi Dan Misi**

#### a. Visi

" Terwujudnya Desa Samangki Yang Mandiri, Sejahtera dan Religius"

#### b. Misi

Untuk mewujudkan visi desa tersebut, maka pemerintah Desa Samangki menetapkan Misi sebagai berikut:

1. Meningkatkan kualitas pelayanan dan kinerja pemerintahan desa
2. Meningkatkan kualitas hidup dan kesejahteraan masyarakat
3. Meningkatkan Pembangunan infrastruktur

### **2. Meningkatkan pembangunan infrastruktur Pemerintah Desa**

Kepala Desa	= Hj, Darwana, S.Pd., M.Pd
Sekertaris Desa	= Evi Novianti, S.Ak
Kaur Keuangan	= Ayu Afriani, A.Md.Keb
Staf Kaur Keuangan	= Sri Sutiani
Kaur Tata Usaha dan Umum	= Syarif
Staf Kaur Tata Usaha dan Umum	= Nur Pratiwi Tehuayo, S.M
Kaur Perencanaan	= Muh. Renaldy, S.M
Staf Kaur Perencanaan	= A. Baso Bangsawan
Kasi Pemerintahan	= Nurul Insani Sucianti
Staf Kasi Pemerintahan	= Taruna Abdi, S.Pd., M.pd
Kasi Pelayanan	= Artina
Staf Kasi Pelayanan	= Wahyuni
Kasi Kesejahteraan	= Muhammad Nursyam Usman
Staf Kasi Kesejahteraan	= Nur Islami R, S.Tr.Par
Kadus Samanggi Baru	= Haeruddin
Kadus Samanggi	= Asmiranda
Kadus Balangajia	= Syamsuddin
Kadus Pattunuang	= Rahmatullah
Kadus Tallasa Baru	= Irwan. S Kadus
Tallasa	= Rusman
Kadus Tanrang	= Jumatia, S.Pd
Operator Profil Desa	= Melati Amelia

## **C. Regulasi**

### **1. Produk Hukum**

- Peraturan Desa
- Peraturan Kepala Desa
- SK Kepala Desa

### **2. Informasi Publik**

Provinsi	: Sulawesi Selatan
Kabupaten	: Maros
Kecamatan	: Simbang
Desa	: Samangki
Kode Pos	90561
Nama Kepala Desa	: Hj. Darwana, S.Pd., M.Pd

Pada periode pemerintahan sekarang ini struktur pemerintahan Desa Samangki dipimpin oleh satu orang kepala desa dengan dibantu oleh sekretaris. **Jumlah aparat pemerintahan sebanyak 7 orang dan jumlah perangkat desa sebanyak 14 unit kerja.** Kepala desa secara langsung membawahi 7 kepala dusun, yaitu Kadus Balangajia, Kadus Samanggi, Kadus Samanggi Baru, Kadus Pattunuang, Kadus Pattunuang, Kadus Tallasa Baru, Kadus Tanrang. Roda pemerintantahan selalu berjalan dengan baik karena mendapat dukungan dari Badan Permusyawaratan Desa (BPD) sebagai mitra kerjadan sebagai perwakilan dari masyarakat sesuai dengan Undang- Undang Nomor 32 tahun 2004 tentang Pemerintahan Daerah dan Peraturan Pemerintah Nomor 72 Tahun 2005 Tentang Pemerintahan Desa. Kekayaan dan keragaman budaya Desa Samangki sebagai suatu rumpun budaya hanya terdiri dari Bugis dan Makassar, Rumpun Bugis dan Makassar mewarnai seluruh aktifitas masyarakat yang ada di Desa Samangki. sepanjang pengamatan kami, dan informasi yang didapat dari beberapa tokoh masyarakat setempat, masih ada beberapa adat dan kesenian yang tetap lestari dan secara berkesinambungan menjadi bagian dari tradisi masyarakat setempat. Di Dusun Tanrang misalnya. Setiap selesai panen padi ada budaya sedekah bumi yang rutin dilaksanakan setiap tahun. Sementara, seni terbangun tradisional hampir dimiliki dan dipraktikkan oleh masyarakat di berbagai dusun. Selain itu, budaya kerja bakti (gugur gunung) selalu di laksanakan apabila ada warga yang membangun rumah, merenofasi masjid, mushola dll. Ini menunjukkan bahwa secara perlahan nilai-nilai tradisi itu mulai dibumbui oleh semangat keberagamaan. Hal inilah yang menyebabkan masyarakat bisa menerima simbol- simbol keagamaan itu secara utuh. Karena mereka merasa tidak ada tradisi yang hilang dalam kehidupannya. Dan di saat yang sama mereka juga merasakan percikansemangat beragama yang tinggi.

- a. Jumlah Penduduk : 4.523
- b. Jumlah KK : 1.448
- c. Jumlah Laki – Laki : 2.183
- d. Jumlah Perempuan : 2.340
- e. Jumlah KK Laki-Laki : 1.090
- f. Jumlah KK Perempuan : 243
- g. Jumlah Kartu Sehat
  - KIS : 2.536
  - BPJS : 586
  - PBIAPBD : 171 KK
  - DTKS : 2.815 jiwa
  - KK : 939
  - Perlu Perbaikan : 14

## **PENDIDIKAN MASYARAKAT**

**Terdapat beberapa sarana Pendidikan yang ada di Desa diantaranya**

**:**

- a. Taman Kanak – kanak
  1. RA AL Mutazam Hj. Sitti Takko, terletak di Dusun Samanggi
  2. TK Tunas Harapan, terletak di Dusun Samanggi Baru
  3. RA Darul Rasyidin, terletak di Dusun Balangajia
  4. RA AL Muslihun, terletak di Dusun Pattunuang
  5. TK Halija Amure, terletak di Dusun Tallasa Baru
- b. Sekolah Dasar
  1. SDN No 14 Samanggi, terletak di Dusun Samanggi
  2. SDN No. 244 Pangia, Terletak di Dusun Pattunuang
  3. SDN 176 Inpres Tallasa, terletak di Dusun Tallasa
  4. MI Darul Rasyidin, terletak di Dusun Balangajia
- c. Sekolah Lanjutan Tingkat Pertama ( SLTP )
  1. SMP No. 36 SATAP Tallasa, terletak di Dusun Tallasa
  2. MTSN Darul Rasyidin, terletak di Dusun Balangaji
- d. Sekolah Lanjutan Tingkat Atas ( SLTA )
  1. MA Darul Rasyidin, terletak di Dusun Balangajia

## **TERDAPAT 12 (Dua Belas) MASJID**

1. Masjid Daarut Taubah, terletak di Dusun Tallasa
2. Masjid Al – Muyassar, terletak di Dusun Tallasa Baru
3. Masjid Annur Mubarak, terletak di Dusun Tanrang
4. Mushollah Babul Jannah, terletak di Dusun Pattunuang
5. Masjid Darul Muttaqin, terletak di Dusun Pattunuang
6. Masjid Ummu Sholeh, terletak di Dusun Samanggi
7. Masjid Alaudin, terletak di Dusun Balangajia
8. Masjid Jami Al madinah, terletak di Dusun Balangajia
9. Masjid Al Muhlis Takko, terletak di Dusun Balangajia
10. Masjid Nurul Taqwa Syuhada 45, terletak di Dusun Samanggi
11. Masjid Nurul Ikhlas, terletak di Dusun Samanggi Baru
12. Masjid Al Ikhlas, terletak di Dusun Samanggi Baru

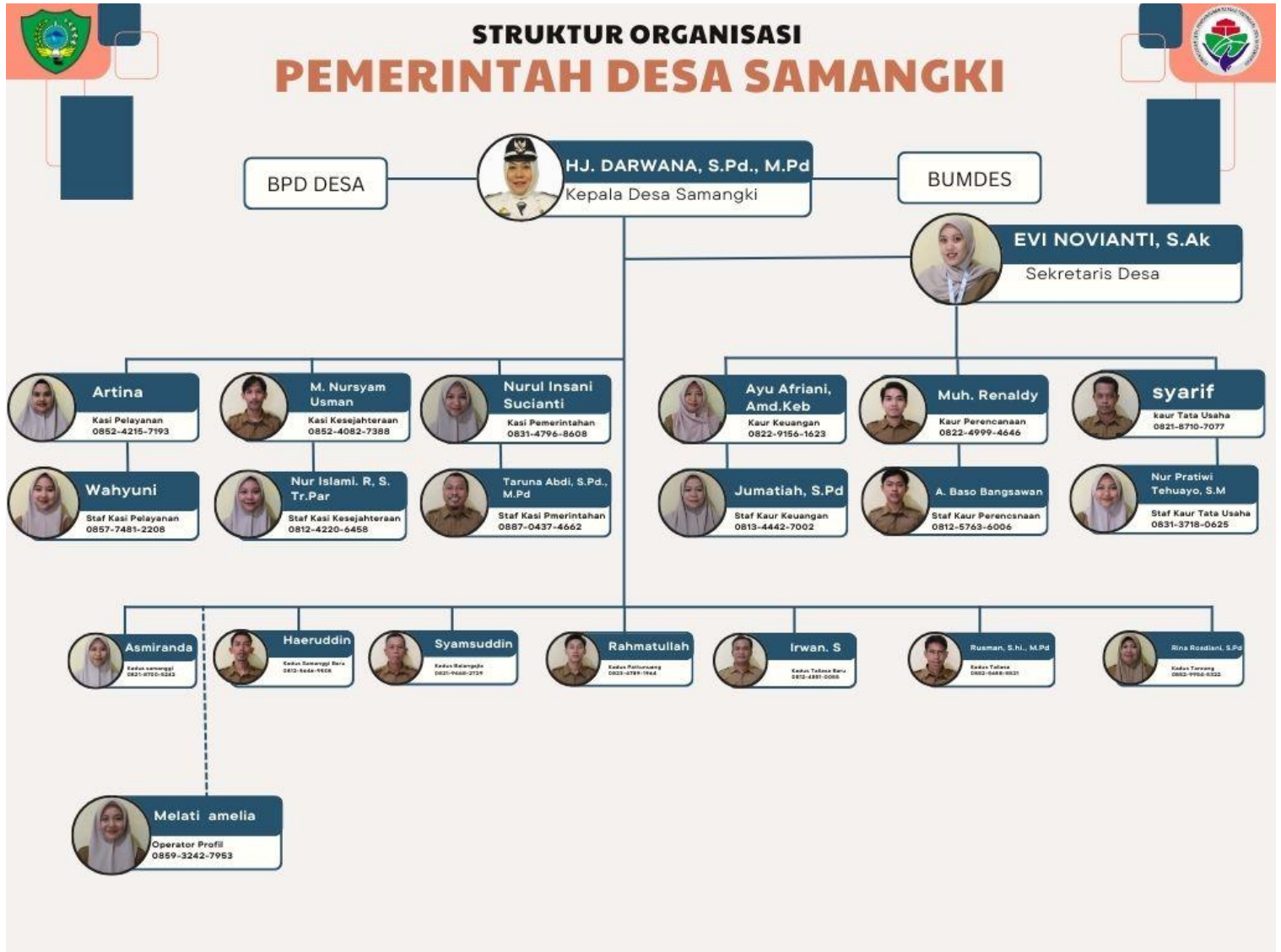
## **POSYANDU**

Di Desa Samangki terdapat 7 Posyandu yang tersebar di beberapa dusun yaitu :

1. Posyandu Anggrek, terletak di Dusun Tallasa
2. Posyandu Asoka, terletak di Dusun Balangajia
3. Posyandu Mawar, terletak di Dusun Samanggi
4. Posyandu Melati, terletak di Dusun Samanggi Baru
5. Posyandu Kamboja, terletak di Dusun Pattunuang
6. Posyandu Teratai, terletak di Dusun Tanrang
7. Posyandu Tulip, terletak di Dusun Tallasa Baru

D. Kelembagaan Desa  
1. Pemerintah Desa

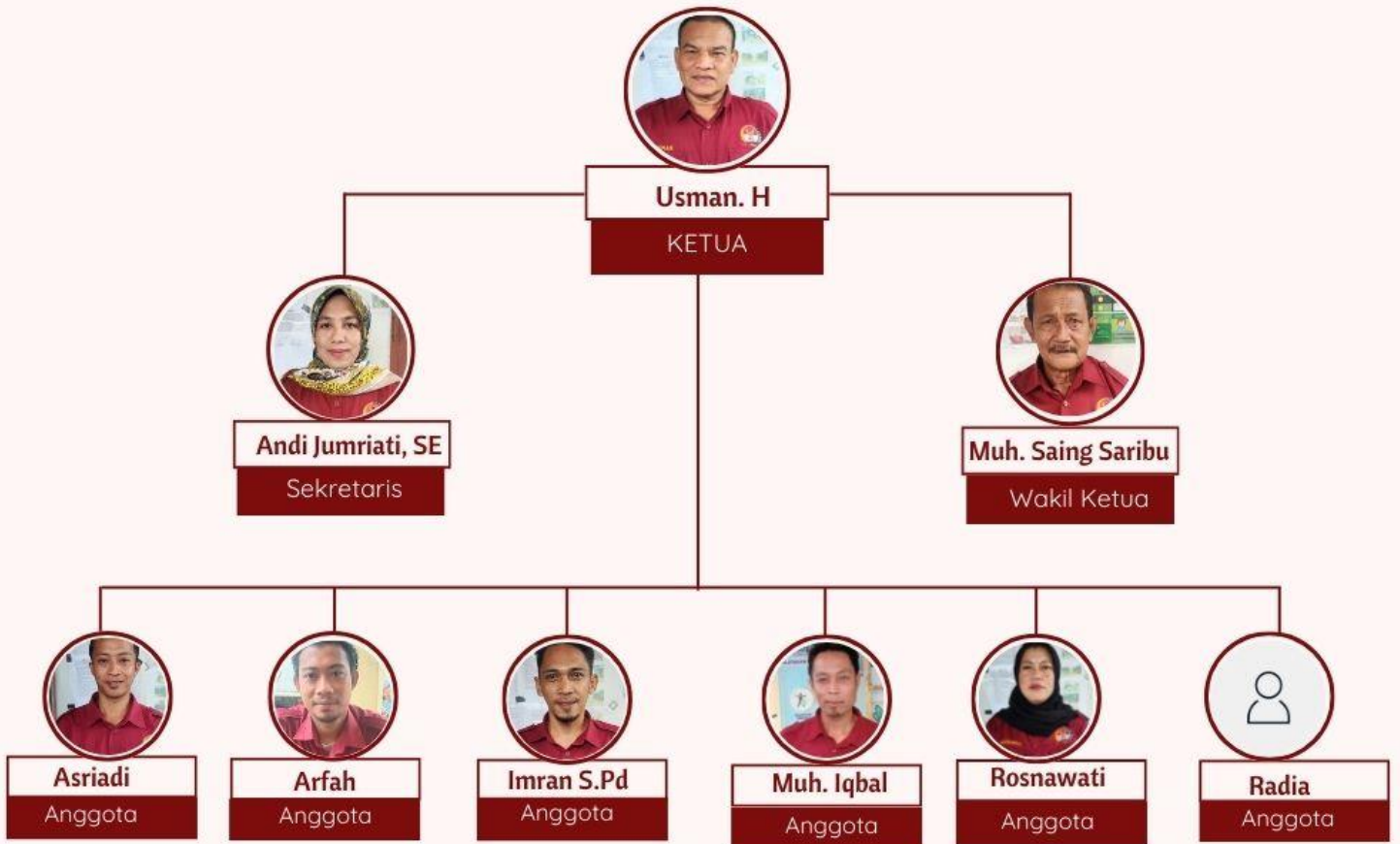
## STRUKTUR ORGANISASI PEMERINTAH DESA SAMANGKI



## 2. BPD

### Susunan Organisasi Badan Permusyawaratan Desa

#### STRUKTUR ORGANISASI BADAN PERMUSYAWARATAN DESA



### 3. BUMDES



## STRUKTUR PENGURUS BUMDES "BARAKKA" DESA SAMANGKI KEC. SIMBANG KAB. MAROS

